

Flair Café Kettle

Navodila za uporabo

Začetek uporabe vašega kavnega grelnika vode

Hiter uvod

Hvala, ker ste kupili kavarniški grelnik vode pri Flair Espresso. Prizadevamo si, da bi Priprava espressa je enostavna, cenovno dostopna in zabavna. Grelnik vode je ključni element vsakega doma.

espresso bar in zelo smo veseli, da ste se odločili za Flair.

Ta model Flair Café Kettle je namenjen samo za sisteme 220 V in bo prikazoval samo temperaturne enote v stopinjah Celzija. Programska oprema v kavarniški grelnik vode je zasnovana tako, da je enostavna in intuitivno. Na voljo so tri funkcije, z dodatnimi navodili na naslednje strani:

- Hitro vrenje: Segreje vodo za kuhanje na izbrano temperaturo in se nato izklopi.
- OGREVANJE: Vodo za kuhanje segreje na izbrano temperaturo in jo nato vzdržuje 30 minut, preden se izklopi.
- Kombinacija hitrega kuhanja in ogrevanja: Vodo za kuhanje segreje na 100 °C, nato pa jo za 30 minut vrne na izbrano temperaturo ogrevanja, preden se izklopi.

Prilega se kot rokavica

Priključitev grelnika vode na napajalno postajo



1 - Položaj ročaja kotlička

Vaš kavarniški grelnik vode se prilega podstavku z ročajem, obrnjenim nad zaslonom in krmilnimi elementi. V nobenem drugem položaju se ne bo prilegal podstavku Power Base.

Ko je grelnik vode na podstavku, se bo zavrtil za približno 15° v levo ali desno, da se zagotovi dobra vidljivost zaslona in upravljalnih elementov. Ni pomembno, ali ste levičar ali desničar – poskrbeli smo za vas!

Kaj je v kotličku

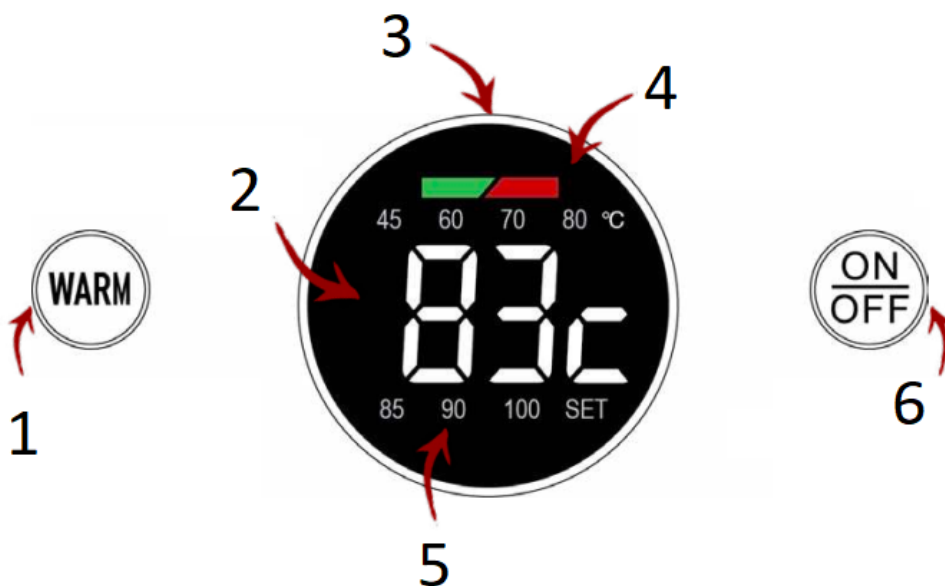
Deli grelnika vode, ki jih morate poznati



1. Pokrov
2. Ročaj
3. Kontrolni gumb in zaslon
4. Oznake nivoja napolnjenosti
5. Močna baza
6. Izliv
7. Napajalni kabel

Skuhajte si najboljše življenje

Osnovne funkcije grelnika vode



1. **Gumb za ogrevanje** - zažene funkcijo OGREVANJE, tapnite za preklapljanje med prednastavljenimi temperaturami
2. **Prikaz temperature** - trenutna in ciljna temperatura
3. **Kontrolni gumb** - desno za povečanje, levo za zmanjšanje
4. **Indikatorna lučka delovanja** - utripa rdeče za segrevanje, utripa zeleno za segrevanje
5. **Prednastavljene nastavitve temperature** - prikazuje prednastavljene temperature, ki niso vedno vidne
6. **Gumb VKLOP/IZKLOP** – Zažene funkcijo Quick Boil, prekliče kateri koli način, prebudi iz stanja mirovanja

Uporaba načina Quick Boil

Nekateri imajo radi hitro in vroče

Način Quick Boil vam bo omogočil hitro kuhanje kave. Privzeta nastavitev za način Quick Boil je 100 °C, vendar lahko določeno temperaturo izberete z obračanjem gumba po pritisku na VKLOP/IZKLOP. Ko izberete novo temperaturo Quick Boil, se bo shranila v pomnilnik kotlička, dokler ne izberete nove temperature ali dokler ne ponastavite privzetih nastavitvev z izklopom kotlička. Za uporabo načina Quick Boil sledite spodnjim korakom.



Dotaknite se gumba VKLOP/IZKLOP, da zaženete način Quick Boil.
 (Če je zaslon v stanju mirovanja, ga najprej prebudite s pritiskom na VKLOP/IZKLOP .)



Če ni bila izmerjena nobena druga temperatura Quick Boil, se bo prikazalo 100. izbrano. Po želji izberite drugo temperaturo z vrtenjem gumb. 100 °C bo izginilo.



Ko je temperatura izbrana, bo grelnik vode zapiskal, da se začne segrevanje. Indikatorska lučka dejanja bo med segrevanjem utripala rdeče. Prikaz temperature bo utripal med trenutno in ciljno temperaturo.



Ko je dosežena ciljna temperatura, bo grelnik vode dvakrat zapiskal. Ogrevanje se bo izklopilo, ne da bi se segrelo. Po 30 sekundah bo zaslon preklopil v način mirovanja.

Opomba: Če izberete temperaturo, ki je nižja od trenutne temperature vode v grelniku vode, se bo način Quick Boil preklical.

Uporaba načina Toplo

Drugim je vseč toplo in prijetno



Dotaknite se gumba OGREVANJE, da zaženete način Quick Boil. Nadaljujte z dotikom gumba WARM, da se pomikate med razpoložljivimi prednastavitvami temperature 45/60/70/80/85/90 °C.



Če ne želite uporabiti vnaprej izbrane temperature, izberite določeno temperaturo z obračanjem gumba. Zasveti SET in vaša temperatura bo prikazana na prikazovalniku temperature.



Ko je temperatura izbrana, bo grelnik vode zapiskal, da se začne segrevanje. Indikatorska lučka dejanja bo med segrevanjem utripala rdeče. Če uporabljate prednastavljeno temperaturo, bo ta lučka osvetljena in Prikazovalnik temperature bo prikazoval samo trenutno temperaturo. Če uporabljate SET temperatura, prikaz temperature bo utripal med trenutno in ciljno temperaturo.



Ko je dosežena ciljna temperatura, bo grelnik vode dvakrat zapiskal. Indikatorska lučka dejanja bo med segrevanjem utripala zeleno. Grelnik vode bo vodo ohranjal toplo pri izbrani temperaturi 30 minut.

Opomba: Če izberete temperaturo OGREVANJE, ki je nižja od trenutne temperature, bo grelnik vode počasi zniževal temperaturo, dokler ne doseže ciljne temperature. Nato se bo grel 30 minut, preden se vrne v način mirovanja.

Uporaba kombiniranega načina Quick Boil in toplega načina

Najboljše za čiščenje vode, ki je lahko nevarna



Pritisnite gumb VKLOP/IZKLOP in nato gumb OGREVANJE. 100 zasv
(Če je zaslon v stanju mirovanja, ga najprej prebudite s pritiskom na VK

potem



ali



Izberite temperaturo TOPLO z vrtenjem gumba ali s pritiskom na gumb OGREVANJE (WARM) za izbiro prednastavljene temperature. Izbi določene temperature z gumbom se bo zasvetila napis SET.



Ko je temperatura izbrana, bo grelnik vode zapiskal, da se začne segrevanje. Indikatorska lučka dejanja bo med segrevanjem na 100 °C utripala rdeče. Prikaz trenutne temperature bo prikazoval naraščajočo temperaturo. Če je izbrana NASTAVITEV temperature, zaslon utripa med trenutno in ciljno temperaturo.



Ko voda zavre, bo grelnik vode dvakrat zapiskal. Grelnik vode bo omogočil, da se ohladi na izbrano temperaturo TOPLO. temperatura. Voda bo ostala topla 30 minut. Indikatorska lučka dejanja bo med segrevanjem utripala zeleno.

Svoj um

Vaš grelnik vode ima spomin

Vaš grelnik vode ima lasten pomnilnik, kar pomeni, da lahko shrani nastavitve in prejšnje izbire, kot sta temperatura Quick Boil in temperatura ogrevanja. V načinu mirovanja bo grelnik vode ohranil te izbire. Če želite ponastaviti na privzete nastavitve, preprosto izključite grelnik vode iz stenske vtičnice in ga ponovno priključite. S tem boste obnovili privzete nastavitve, natančneje 100 °C za hitro vretje.

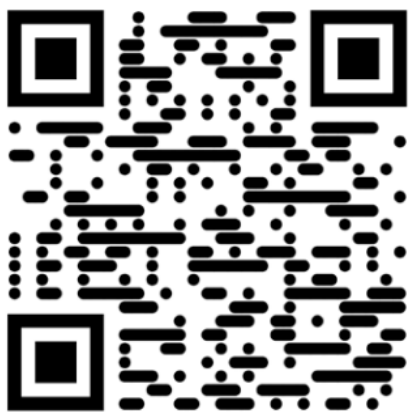
Ne moreš biti preveč previden

Osnovna opozorila, ki jih je treba upoštevati

- Prepričajte se, da je gladina vode med minimalno in maksimalno oznako, kot je vidno na stenah grelnika vode. Ne napolnite ga preveč ali premalo. Prepoln grelnik vode lahko brizga prevreto vodo. Premalo poln grelnik vode lahko opeče grelni element.
- Ne prekrivajte odprtin za paro na pokrovu grelnika vode.
- Grelnika vode nikoli ne potaplajte v vodo. Prepričajte se, da je povezovalni priključek med podnožjem in grelnikom vode suh.
- Grelnik vode vedno držite za ročaj, nikoli za ohišje, ki bo po uporabi zelo vroče in lahko povzroči opekline.
- Na pokrov grelnika vode ne pritiskajte premočno. V nasprotnem primeru lahko iz njega brizgne prevreta voda.
- Ta naprava ni namenjena otrokom in ni varna za njihovo uporabo. Prosimo, poskrbite za ustrezne varnostne ukrepe, ko so otroci prisotni.
- Pazite na vse kable in vtiče, da zagotovite varno namestitev grelnika vode. Kabli nikoli ne smejo viseti čez rob pulta ali mize.
- Nikoli ne zavrite ali vanj dajte nobene tekočine razen vode.
- Kotlička nikoli ne nagnite popolnoma na glavo. Iz odprtin za paro lahko brizgne voda ali pa se pokrov odlepi.
- Ne odpirajte pokrova, ko je v notranjosti prekuhana ali segreta voda.
- Grelnik vode postavite samo na ravno, trdno površino.
- Vaš grelnik vode bo morda občasno treba odstraniti vodni kamen. Pred čiščenjem ali odstranjevanjem vodnega kamna se prepričajte, da je grelnik vode izklopljen in ohlajen.
- Ne poskušajte dvigniti kotlička za pokrov.
- Med uporabo grelnika vode pazite, da ni postavljen pod omarico ali blizu stene. Stalna izpostavljenost pari lahko poškoduje površine. Priporočljiva je razdalja 30 cm.

Flairjeva vrhunska storitev za stranke je v trenutku dosegljiva

Odpravljanje težav s kavnim kotličkom



Kontaktirajte nas neposredno: <https://flairespresso.com/contact/>

Garancija in način uporabe izdelka

Za izdelke velja standardni zakonsko določen garancijski rok. Ta garancija je neprenosljiva in finančna odškodnina v gotovini ni mogoča. Garancija ne velja za izdelke, ki so bili uporabljeni drugače, kot je določeno v teh navodilih za uporabo.

Garancija prav tako ne velja za:

- Poškodbe, ki so posledica neustrezne uporabe, zanemarjanja nege ali kakršne koli druge uporabe v namene, ki niso navedeni v tem priročniku.
- Poškodbe zunanjega videza, poškodbe zaradi korozije ali postopne obrabe.

Vsakršni posegi ali popravila s strani nepooblaščenih oseb povzročijo razveljavitev garancije izdelka.

Prodajalec in uvoznik: NajTrade s.r.o., Húskova 31, 04023 Košice, IČO: 50590502.

